



Manuel d'Utilisation

Smart Kit

EU-OSK105



NOTE IMPORTANTE :

Lisez attentivement le manuel avant d'installer ou de connecter votre Smart Kit (module sans fil). Assurez-vous que ce manuel est conservé pour référence ultérieure.

CONTENUS

① SPÉCIFICATION	2
② INSTALLEZ LE SMART KIT (module sans fil)....	3
③ TÉLÉCHARGEZ ET INSTALLEZ L'APP.....	4
④ PRÉPARATION	4
⑤ CRÉEZ UN COMPTE	5
⑥ CONFIGURATION DU RÉSEAU.....	7
⑦ COMMENT UTILISER L'APP.....	18
⑧ FONCTIONS SPÉCIALES	21
⑨ DÉCLARATION D'APP	29

PRÉCAUTIONS

- Système applicable : iOS, Android.
 - Veuillez mettre à jour votre APP vers la dernière version.
 - En raison de la situation particulière qui peut se produire, nous revendiquons explicitement ci-dessous : Tous les systèmes Android et iOS ne sont pas compatibles avec l'APP. Nous ne serons pas responsables de tout problème résultant d'une incompatibilité.
- **Stratégie de sécurité sans fil**
 - Le smart kit ne prend en charge que le chiffrement et sans chiffrement WPA-PSK/WPA2-PSK.
 - Le cryptage WPA-PSK/WPA2-PSK est recommandé.

● **Attentions**

- En raison de la situation différente du réseau, le processus de contrôle peut parfois renvoyer un délai d'attente. Si cette situation se produit, l'affichage entre la carte et l'App peut ne pas être le même, veuillez ne pas vous sentir confus.
- La caméra du Smart Phone doit avoir 5 millions de pixels ou plus pour pouvoir bien scanner le code QR.
- En raison de la situation de réseau différent, parfois, délai d'attente de la demande pourrait arriver, il est donc nécessaire de refaire la configuration du réseau.
- Le système APP peut être mis à jour sans préavis pour améliorer la fonction du produit. Le processus de configuration du réseau réel peut être légèrement différent du manuel, le processus réel prévaudra.
- Veuillez consulter le site Web du service pour plus d'informations.

1 **SPÉCIFICATION**

Modèle : EU-OSK105, US-OSK105

Norme : IEEE 802. 11b / g / n

Type d'Antenne: PCB imprimée

Bande de fréquence d'antenne: 2400-2483,5MHz

Température de fonctionnement: 0 C ~ 45 C / 32 F ~ 113 F

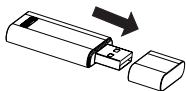
Humidité de fonctionnement: 10% ~ 85%

Entrée d'alimentation: DC 5V / 300mA

Puissance TX Maximale: <20dBm

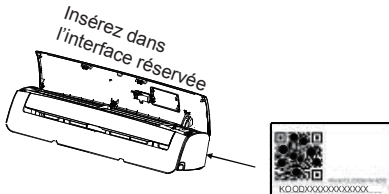
2 INSTALLEZ LE SMART KIT(module sans fil)

1) Retirez le capuchon de protection du smart kit.



- 2) Ouvrez le panneau avant et insérez le smart kit dans l'interface réservée.
- 3) Fixez le code QR emballé avec le SMART KIT sur le panneau latéral de la machine ou à un autre endroit pratique, assurez-vous qu'il est pratique d'être scanné par le téléphone portable.

Rappel : Il vaut mieux réserver les deux autres codes QR dans un endroit sûr ou prendre une photo et l'enregistrer dans votre propre téléphone.



AVERTISSEMENT: Cette interface est uniquement compatible avec le SMART KIT (module sans fil) fourni par le fabricant.

3 TÉLÉCHARGEZ ET INSTALLEZ L'APPLICATION

ATTENTION : Le QR Code suivant n'est disponible que pour le téléchargement de l'APP. C'est totalement différent avec le code QR emballé avec le SMART KIT.



Android



iOS

Scannez le code QR pour télécharger l'APP « Midea Air » ou l'obtenez à partir de « Google play » et « app store » en effectuant une recherche manuelle.

4 PRÉPARATION

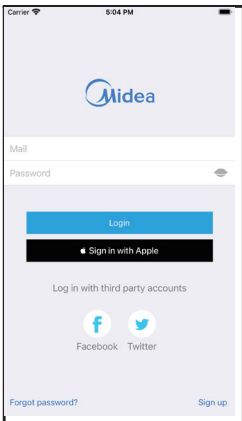
- 1) Veuillez vous assurer que votre appareil mobile est connecté à un routeur Wifi. En outre, le routeur Wifi s'est déjà connecté à Internet avant de procéder à l'enregistrement de l'utilisateur et à la configuration du réseau.
- 2) Assurez-vous que votre appareil mobile a déjà été connecté au réseau wifi que vous souhaitez utiliser. De plus, vous devez oublier les autres réseaux wifi non pertinents au cas où ils influenceraient votre processus de configuration.

5 CRÉATION D'UN COMPTE

Rappel : Lorsque vous vous inscrivez pour utiliser l'application, vous devez lire et accepter la déclaration de confidentialité des données.



Android



iOS

① Cliquez sur « Login »

No SIM 4:27 PM 76%

< Create Account

Enter your Email address

Password type

Confirm new password type

Password need 6-20 characters, must contain letters and numbers.

Registration

I have read and agree to [the terms of service](#)

- ② Entrez votre adresse e-mail et le mot de passe, puis cliquez sur « Registration ».

6 CONFIGURATION DU RÉSEAU

Attentions :

- Il est nécessaire de déconnecter de tout autre réseau environnant et de s'assurer que l'appareil Android ou iOS se connecte simplement au réseau Wi-Fi que vous souhaitez configurer.
- Assurez-vous que la fonction Wi-Fi de l'appareil Android ou iOS fonctionne bien et peut être reconnectée automatiquement à votre réseau Wi-Fi d'origine.

Rappel :

L'utilisateur doit terminer toutes les étapes en 8 minutes après la mise sous tension du climatiseur, sinon vous devez la remettre sous tension.

■ Utilisation de l'appareil Android ou iOS pour la configuration du réseau

- Assurez-vous que votre appareil mobile a déjà été connecté au réseau Wi-Fi que vous souhaitez utiliser. De plus, vous devez déconnecter d'autres réseaux Wi-Fi non pertinents au cas où ils influenceraient votre processus de configuration.
- Débranchez l'alimentation électrique du climatiseur.
- Branchez l'alimentation du climatiseur, appuyez et maintenez le bouton « AFFICHAGE LED » ou « NE PAS DERANGER » pour sept fois en 10 secondes.
- Lorsque le climatiseur affiche « AP », cela signifie que le climatiseur Wi-Fi est déjà passé en mode AP.

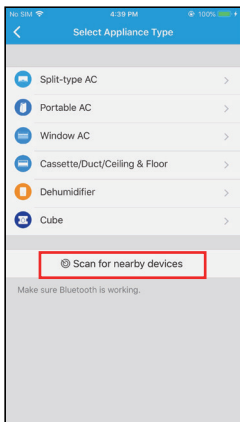
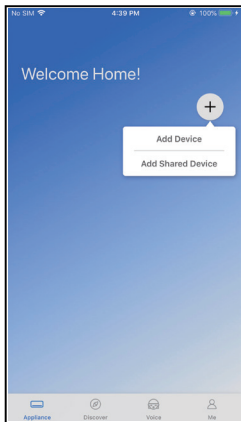
Note :

Il y a deux façons de terminer la configuration du réseau :

- Configuration du réseau par balayage Bluetooth
- Configuration du réseau par type d'appareil sélectionné

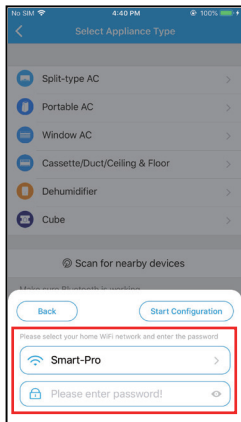
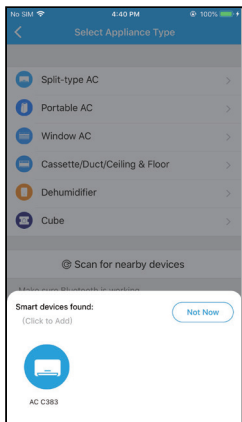
Configuration du réseau par balayage Bluetooth

Note : Assurez-vous que le Bluetooth de votre appareil mobile fonctionne.



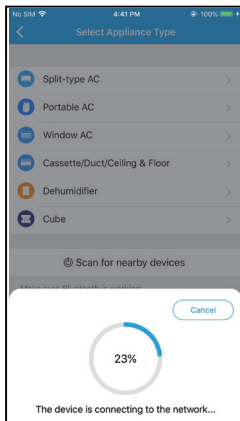
① Appuyez sur « + Add Device »

② Appuyez sur « Scan for nearby devices »

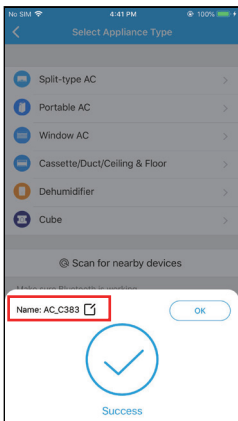


③ Attendez que les appareils intelligents soient trouvés, puis cliquez pour les ajouter.

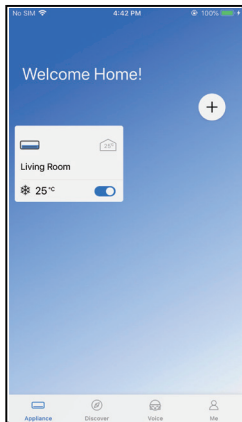
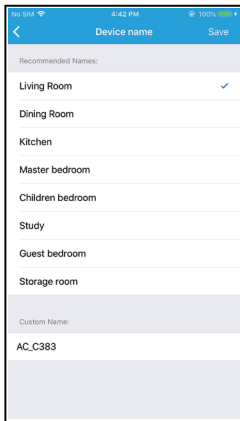
④ Sélectionnez home Wi-Fi, entrez le mot de passe.



⑤ Attendez la connexion au réseau



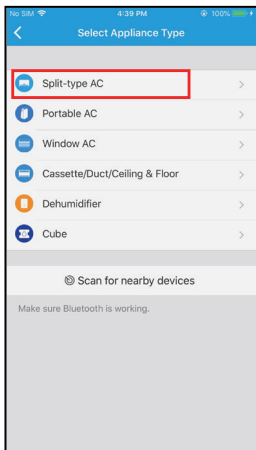
⑥ Configuration réussie, vous pouvez modifier le nom par défaut.



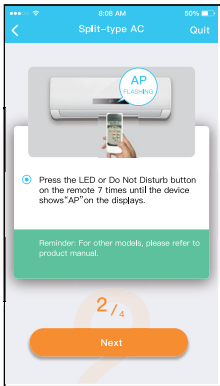
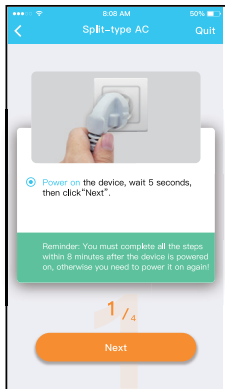
⑦ Vous pouvez choisir un nom existant ou personnaliser un nouveau nom

⑧ La configuration du réseau Bluetooth est réussie, vous pouvez maintenant voir le périphérique dans la liste.

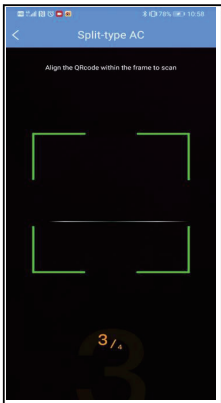
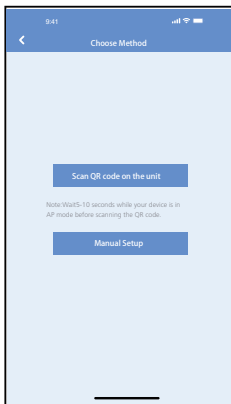
Configuration du réseau par sélection d'appareil :



- ① Si la configuration du réseau Bluetooth échoue, veuillez sélectionner le type d'appareil.



- ② Veuillez suivre les étapes ci-dessus pour entrer en mode « AP ».



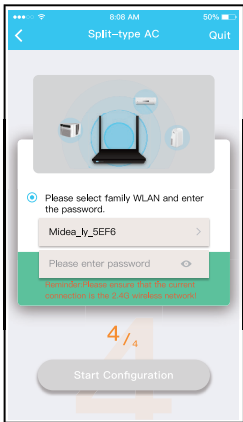
③ Choisissez la méthode de configuration du réseau.

④ Choisissez la méthode « Scanner le code QR ».

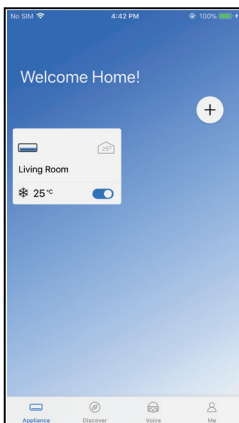
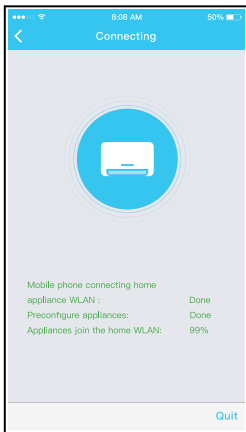
NOTE : Les étapes ③ et ④ sont applicables au système Android uniquement. Le système iOS n'a pas besoin de ces deux étapes.



- ⑤ Lorsque vous choisissez « Manual Setup » (Android). Connectez-vous au réseau sans fil (iOS)



- ⑥ Veuillez saisir le mot de passe



⑦ La configuration du réseau est réussie

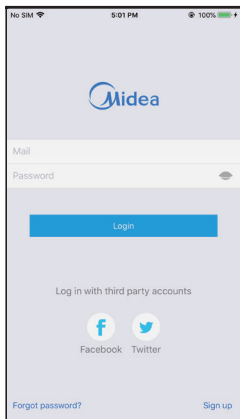
⑧ Avec la réussite de configuration, vous pouvez voir l'appareil sur la liste.

NOTE :

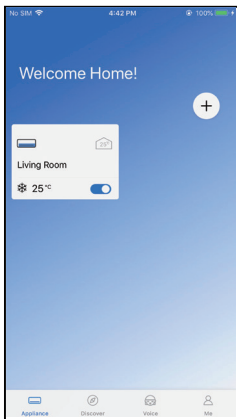
- Lorsque la configuration du réseau est terminée, l'APP affiche les mots clés de réussite à l'écran.
- En fonction des différents environnements Internet, il est possible que l'état de l'appareil affiche toujours « hors ligne ». Si cette situation se produit, il est nécessaire d'extraire et de rafraîchir la liste des appareils sur l'APP et de s'assurer que le statut de l'appareil devient « en ligne ». L'utilisateur peut également couper l'alimentation AC et la rallumer, l'état de l'appareil deviendra « en ligne » après quelques minutes.

7 COMMENT UTILISER L'APP

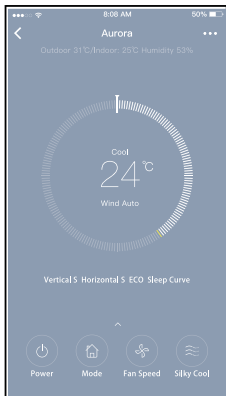
Veillez vous assurer que votre appareil mobile et le climatiseur sont connectés à Internet. Avant d'utiliser l'application pour contrôler le climatiseur par Internet, veuillez suivre les étapes suivantes :



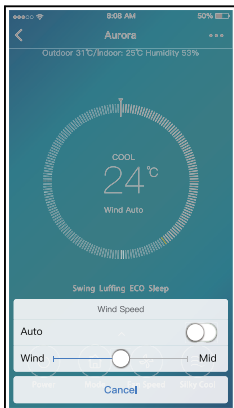
① Cliquez sur « Login »



② Choisissez le climatiseur.



- ③ Ainsi, l'utilisateur peut contrôler l'état de marche/arrêt des climatiseurs, le mode de fonctionnement, la température, la vitesse du ventilateur, etc.



NOTE :

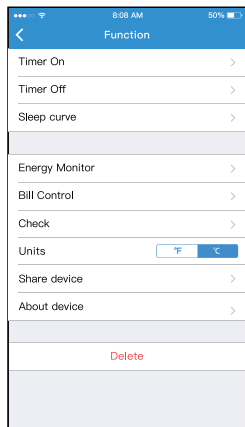
Toutes les fonctions de l'APP ne sont pas disponibles sur les climatiseurs. Par exemple: Fonction ECO, Turbo, Swing, veuillez consulter le manuel de l'utilisateur pour trouver plus d'informations.

8 FONCTIONS SPÉCIALES

Y compris: Timer on, Timer off, Sleep curve, Check, Energy Monitor, Bill Control Check.

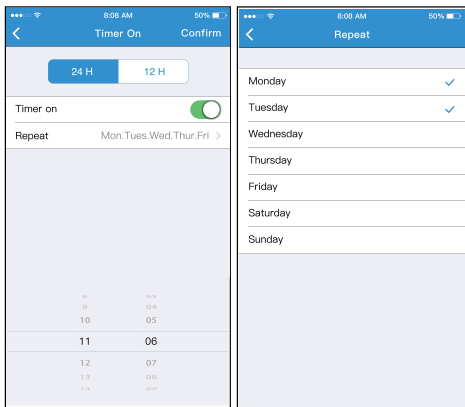
NOTE :

Toutes les unités ne peuvent pas utiliser ces fonctions spéciales sur l'APP. Ainsi, si le climatiseur ne prend pas en charge la fonction ci-dessus, la fonction sera cachée de la liste des fonctions.



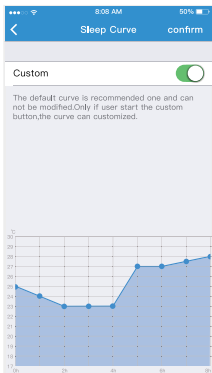
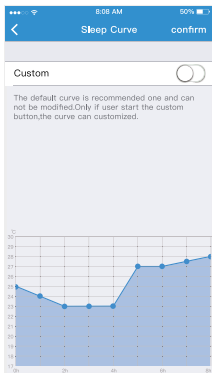
■ Timer on/ Timer off

Chaque semaine, l'utilisateur peut prendre un rendez-vous pour allumer ou éteindre l'AC à une heure précise. L'utilisateur peut également choisir la circulation pour garder le contrôle du calendrier AC chaque semaine.



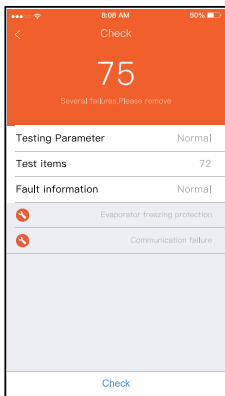
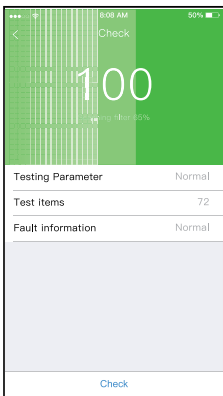
■ Sommeil

L'utilisateur peut personnaliser son mode nuit pour un sommeil confortable en fixant une température cible.



■ Contrôle

L'utilisateur peut simplement vérifier l'état de fonctionnement AC grâce à cette fonction. Au terme de cette procédure, elle peut afficher les éléments normaux, les éléments anormaux et les informations détaillées.



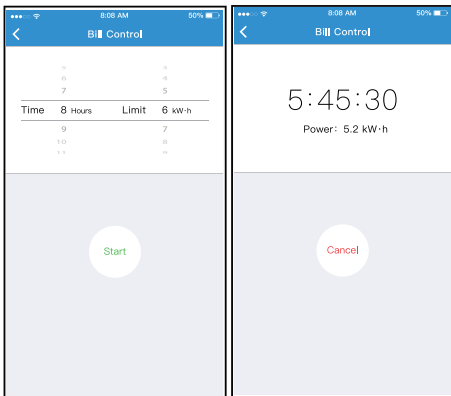
■ Moniteur d'énergie

L'utilisateur peut simplement surveiller la consommation électrique de l'unité AC en consultant le graphique et l'historique.



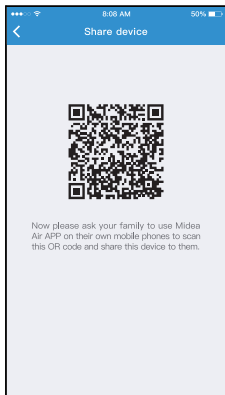
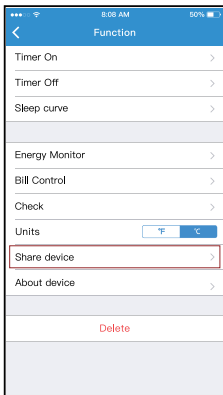
■ Contrôle des factures

L'utilisateur peut définir des paramètres pour limiter la consommation d'électricité dans une certaine période.



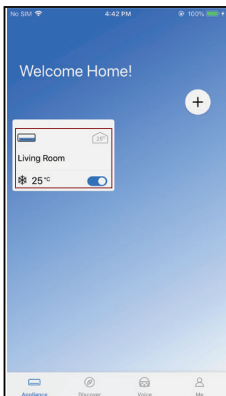
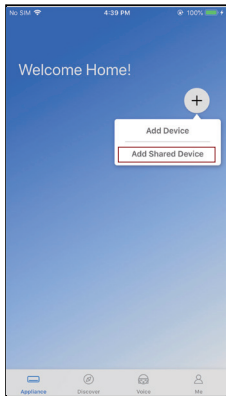
■ Partager l'appareil

Le climatiseur peut être contrôlé par plusieurs utilisateurs en même temps par la fonction Partager l'Appareil.



① Cliquez sur « Share device ».

② Affichage du code QR



- ③ D'autres utilisateurs doivent d'abord se connecter à l'APP « Midea Air », puis cliquez sur « Add Shared Device » sur leur téléphone et scanner le code QR.
- ④ Les autres peuvent maintenant ajouter le dispositif partagé.

9 DÉCLARATION D'APP

Par la présente, nous déclarons que ce Smart kit est conforme aux exigences essentielles et aux autres dispositions pertinentes de la Directive 2014/53/EU. Une copie de la déclaration de conformité complète est jointe. (Produits de l'Union Européenne uniquement)

ATTENTIONS :

Modèle de module WIFI : US-OSK105, EU-OSK105 :

L'ID FCC : 2ADQOMDNA21

IC: 12575A-MDNA21

Cet appareil est conforme à la partie 15 des règles de la FCC et il contient des émetteurs/récepteurs exempts de licence qui sont conformes au(x) RSS exempts de licence d'Innovation, Science et Développement économique Canada.

- (1) Cet appareil ne causerait pas d'interférences ; et
- (2) Cet appareil doit accepter toute interférence, y compris les interférences pouvant entraîner une opération indésirable de l'appareil.

N'utilisez l'appareil que conformément aux instructions fournies. Les changements ou modifications de cet appareil sans approbation claire de la partie responsable pour la conformité pourraient annuler l'autorisation d'utiliser l'équipement de l'utilisateur.

Cet appareil est conforme aux limites d'exposition aux rayonnements de la FCC établies pour un environnement non contrôlé. Afin d'éviter la possibilité de dépasser les limites d'exposition aux radiofréquences de la FCC, la proximité d'un individu de l'antenne ne doit pas être inférieure à 20 cm (8 pouces) en fonctionnement normal.

NOTE : Cet équipement a été testé et s'est avéré conforme aux limites des appareils numériques de Classe B, conformément à la partie 15 des Règles FCC. Ces limites sont conçues pour fournir une protection raisonnable contre les interférences nuisibles dans une installation résidentielle. Cet équipement génère, utilise et peut émettre de l'énergie radiofréquence. S'il n'est pas installé et utilisé conformément aux instructions, il peut causer des interférences nuisibles aux communications radio. Cependant, il n'y a aucune garantie que les interférences ne se produiront pas dans une installation particulière. Si cet équipement provoque des interférences nuisibles à la réception de radio ou de télévision, ce qui peut être déterminé en éteignant et en allumant l'équipement, l'utilisateur est encouragé à essayer de corriger l'interférence en appliquant l'une ou plusieurs des mesures suivantes :

- Réorientez ou déplacez l'antenne de réception.
- Augmentez la distance entre l'équipement et le récepteur.
- Connectez l'équipement à une prise d'un circuit différent de celui auquel le récepteur est connecté.
- Consultez le revendeur ou un technicien expérimenté en radio/télévision pour obtenir de l'aide.

Fabricant :

GD Midea Air-Conditioning Equipment Co.,Ltd.
Rue de Lingang, Village Beijiao, District de Shunde,
Foshan
Province du Guangdong République populaire de
Chine 528311

La société ne sera pas responsable des questions et problèmes causés par l'Internet, les routeurs sans fil et les dispositifs intelligents. Veuillez contacter le fournisseur d'origine pour obtenir de l'aide supplémentaire.

CS373U-APP(SK105-OBM)
16110800000528
20210422



BUREAU CENTRAL
Parc Siliic-Immeuble Panama
45 rue de Villeneuve
94150 Rungis
Tél. +33 9 80 80 15 14
<http://www.frigicoll.fr>
<http://www.midea.fr>